

KANCELLÁRIA
HÍRLEVÉL
201511



PÉCSI TUDOMÁNYEGYETEM
UNIVERSITY OF PÉCS



KANCELLÁRIA HÍRLEVÉL

● ● ● KEDVES EGYETEMI MUNKATÁRSAK!

Köszönöm Hírleveleink kapcsán a visszajelzéseket. Sok hasznos, figyelemreméltó és értékes vélemény jutott el hozzám. A kancellári fogadóórán tapasztaltak is megerősítettek abban, hogy bár a Kancellária elsődleges feladata a Pécsi Tudományegyetem működtetése, az oktatás, kutatás, gyógyítás feltételeinek megteremtése, azok háttérének biztosítása, ugyanakkor nyitottnak is kell lennie a kreatív, innovatív kezdeményezések iránt.

Szeretném Önöket meggyőzni arról, hogy a Kancellária támogat minden olyan megvalósítható elképzelést, amely az Egyetem reputációját, bevételszerző képességét növeli és az egyetemi polgárok szakmai elismertségét, elégedettségét erősíti.

Az Egyetem, a több mint 6300 munkavállalójával, regionális szereplőnek számít, sok szálon kapcsolódik a gazdasági területhez a benne lévő tudással, egyfajta megrendelői pozícióval, innovációs képességgel és azokkal a pályázati lehetőségekkel, amelyeket elsősorban az egyetemek számára írnak ki. Meggyőződésem, hogy szerepet kell vállalnunk a gazdaságélénkítésben és a világban zajló változásokat, lehetőségeket, pályázati körülményeket közvetítenünk kell környezetünk felé.

Kiemelt feladataink közt tartom számon elérni, hogy a Pécsi Tudományegyetem hallgatói elégedettek legyenek az egyetemi infrastruktúrával és az általunk nyújtott szolgáltatásokkal. Minden rendelkezésünkre álló eszközzel támogatjuk a külföldi hallgatói létszám növelését célzó programot és azt a stratégiai célt is, hogy a minőségi képzésekkel párhuzamosan az Egyetem segítse a hallgatók tudatos karriertervezését. A közeljövő feladata, hogy az ezzel kapcsolatos tevékenységeket az Egyetem összehangolja, és a karokon, a különböző szervezeti egységekben, hallgatói szerveződésekben meglévő erőforrásokat egységes rendszerbe szervezve fokozza a hallgatók számára elérhető karrierszolgáltatások mennyiségét, hatékonyságát és eredményességét. Ezúton is szeretném megerősíteni, hogy ezekben a folyamatokban a Kancellária aktív résztvevő kíván lenni.

Kérem, fogadják bizalommal novemberi Hírlevelünket.

Jenei Zoltán
kancellár

Felmérések szerint tízből kilenc cégvezető állítja, hogy a humán infrastruktúra fejlesztés bizonyosan megtérülő befektetés. A szemlélet korántsem idegen a Pécsi Tudományegyetemen, hiszen míg korábban hiányosság volt a nem koncentráltan rendelkezésre álló vagy hiányos kutatási infrastruktúra a piac által igényelt kutatásokhoz, vagy elavult volt a műszerpark, ez ma már megoldott a Szentágothai János Kutatóközpont beruházással. Az itt létrejött magas színvonalú koncentrált kutatási facilitás, valamint a kutatócsoportok szellemi tőkéje jó lehetőséget kínál a piaci alapon történő K+F megrendelések fokozására.

Többek közt ezeket a célokat is szolgálja a Lézerlabor.

A kialakítására vonatkozó közbeszerzési eljárás lezárult, a mintegy 60 millió Ft értékű kivitelezési szerződést az Egyetem megkötötte.

Tervezett befejezés: 2015. december 30. A munka-folyamatot a Műszaki Szolgáltatási Igazgatóság munkatársai koordinálják.

A beruházás lényegében egy olyan nagytisztaságú, hőmérséklet és páratartalom kontrollált laboratórium létrehozását jelenti, amely belsőépítészeti, gépészeti, klimatizálási és speciális villamosenergia-ellátási szempontból is megfelel a legkorszerűbb kutatási feltételeknek.

A laboratórium a mostani fejlesztéssel maradéktalanul megfelel azoknak a műszaki elvárásoknak, amelyeket például a szegedi szuperlézer részegységeinek beszállítóitól elvárnak.

A LÉZERLABOR ÚJDONSÁGA:

- a kutatók, felhasználók számára biztosít csúcs infrastruktúrát,
- sok milliós kutatási projekteket szolgál ki,
- szabad kapacitásai kiejánlhatóak, a kutatócsoport jelenleg is megvalósítója az ELI és az európai XFEL nagyberendezéseknek,
- komoly bevételi forrást jelenthet az Egyetem számára.

KORSZERŰ LÉZERLABOR A SZENTÁGOTHAI JÁNOS KUTATÓKÖZPONTBAN

GINOP

A 2014-2020 fejlesztési időszakban az elsők között nyíltak meg a **G**azdaságfejlesztési és **I**nnovációs **O**peratív **P**rogram (GINOP) pályázati lehetőségei.

A PTE számára a GINOP **2. prioritási tengelyén rögzített fejlesztési célok kiemelten fontosak. Ezek a K+I** (kutatás és innováció) tevékenységek erősítését és a **tudásgazdaság** fejlesztését célozzák meg különböző területeken.

A prioritási tengelyen belül a kiíró három, jól elkülöníthető, de egymást erősítő és kiegészítő nemzeti célkitűzést határozott meg. Az első a **vállalkozások K+I** tevékenységének felkarolását célozza meg, a második a **stratégiai jelentőségű K+I** hálózatok kialakítását, elterjesztését, míg a harmadik célterület a **korszerű K+I kapacitások** megteremtéséhez járul hozzá.

Fenti három célkitűzés mindegyikéhez tartozik olyan pályázati konstrukció, amely a PTE számára is elérhető. Ezek az alábbiak:

VÁLLALATI K+F+I FEJLESZTÉSEK:

1. Vállalatok K+F+I tevékenységének támogatása • GINOP-2.1.1-15

Tudástranszfer, tudásgazdaság fejlesztése:

2. K+F versenyképességi és kiválósági együttműködések • GINOP-2.2.1-15

Stratégiai jelentőségű K+I hálózatok és korszerű K+I kapacitások:

3. Stratégiai K+F műhelyek kiválósága • GINOP-2.3.2-15

4. Kutatási infrastruktúra megerősítése – nemzetköziesedés, hálózatosodás
• GINOP-2.3.3-15

GAZDASÁGFEJLESZTÉSI (GINOP) PÁLYÁZATI LEHETŐSÉGEK

A NAP célja, hogy ösztönözze a felfedező kutatásokat, a megelőzést, az innovációt, az orvosi ellátás hatékonyabbá válását, a gyógyszerfejlesztést, valamint a hazai tudományos eredmények elérését, az akadémiai, egyetemi, klinikai kutatás és az egészségipari kutatás-fejlesztés közötti kapcsolat megerősítését.



A Nemzeti Agykutatási Program prioritást élvez a fejlesztések és kutatások tekintetében, ezért a Kancellária is kiemelt figyelmet fordít a Programhoz kapcsolódó közbeszerzési eljárásokra.

A NAP keretében folyó kutatások **orvosi műszereire** sikeres közbeszerzési eljárásokat készítettünk elő és menedzseltünk két fordulóban, amelynek eredményeképpen:

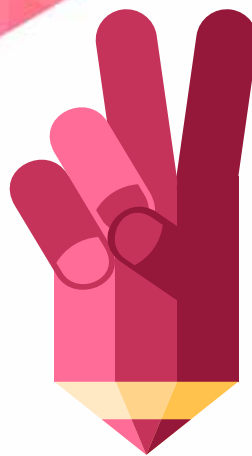
- telemetriás elektrofiziológiai adatgyűjtő és elemző rendszert,
- pulzoximétert,
- kézikamerát beépített kivetítővel, valamint
- hűthető asztali centrifugát vásároltunk.

A **kutatási vegyszerek és fogyóanyagok** beszerzés részajánlatainak jelentős részére szerencsésen érkezett érvényes ajánlat. Az eredménytelen részajánlatokat érintően a Közbeszerzési Igazgatóság gyorsított tárgyalásos uniós eljárás előkészítését kezdte meg.

A **kutatások radioaktív gyógyszerének** (DaTSCAN) közbeszerzési eljárása szintén értékelési szakaszban van. Tekintettel az ajánlattevői hajlandóságra, bízunk abban, hogy november végéig ezt a közbeszerzési eljárást is eredményesen fogjuk lezárni.

NEMZETI AGYKUTATÁSI PROGRAMHOZ (NAP) KAPCSOLÓDÓ KÖZBESZERZÉSI ELJÁRÁSOK

NAGY ÉRTÉKŰ KÖZBESZERZÉSEK



Az elmúlt hónapban 57 db közbeszerzési szerződést kötött az Egyetem.

A legnagyobb értékű eljárások:

- **IpTV rendszer kialakítása a Janus Pannonius Klinikai Tömbben**
23,6 millió Ft

A steril-, egyágyas-, és egyéb kórtermekben, illetve társalgókban, elsősorban fekvőbetegek számára integrált TV szolgáltatást biztosítunk, amely lehetővé teszi a kétirányú kommunikációt.

Ezáltal a betegek és a kórházi dolgozók a kábeltelevíziónál jóval több szolgáltatást kaphatnak, pl. Youtube használatának lehetősége, videochat, internet böngészés.

A TV hálózat előkészítése a Klinikai Tömb rekonstrukciója során megtörtént, de a szolgáltatás teljes kialakítását a projekt nem tartalmazta. Most saját forrásból a teljes rendszer kialakítását megelőzően egy alacsonyabb számú vételi helyre korlátozott pilot projekt keretében valósul meg. A későbbiekben, a rendszer alapja bővíthető lesz.

- **Meleglabor berendezés beszerzése a Nukleáris Medicina Intézet részére,**
TIOP2.2.7. pályázati forrásból • **38,5 millió Ft**

A beszerzésnek gyógyászati célja van, hiszen ez az a berendezés, amely elengedhetetlenül szükséges az izotópos ellátáshoz.

- **CARTO 3D térképező rendszerhez ultrahang készülék beszerzése**
a Szívgyógyászati Klinika részére • **9,8 millió Ft**

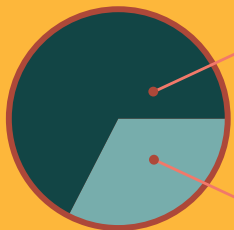
A speciális ultrahang készülék a szívkatéterezéshez szükséges.

A Pécsi Tudományegyetemen sok szolgáltatás-vásárláshoz hasonlóan, a villamos energia vásárlás is közbeszerzési kötelezettség hatálya alá tartozik. A tapasztalatok azt mutatják, hogy nagy tételű vásárlások esetén jelentős megtakarítás érhető el. Az is számszerűsíthető előnnyel jár, ha a nagy fogyasztók közösen írnak ki közbeszerzést szolgáltatásokra.

Ezért is volt szerencsés kezdeményezés, hogy a PTE és 9 másik felsőoktatási intézmény, valamint Pécs MJV Önkormányzata, 2016. január 1-t követő 1 éves időszakra, közösen indított villamos energia közbeszerzést.

A közbeszerzési pályázatra kiírt mennyiség közel 100.000.000 kwh volt, amelynek 30%-a a PTE által igényelt villamos energia mennyiség. A tender sikeresen lezajlott. Az Egyetem számára 200-300 millió forint közötti éves megtakarítás prognosztizálható.

PTE éves elfogyasztott villamos energia mennyisége: 30.000.000 kwh.

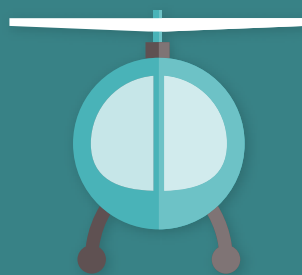


67%-át a Klinikai Központ és ÁOK használja fel

33%-ot az oktatási terület használja fel, ebből töredéket a központi igazgatás.



SIKERES VILLAMOS ENERGIA TENDER



A Janus Pannonius Klinikai Tömb tetején található helikopter leszálló 2015. november 2-án megkezdte működését. A beruházás a TIOP 2.2.2 pályázat keretében valósult meg a sürgősségi betegellátás fejlesztése során. A leszállóhelyről a legrövidebb úton, direkt lift segítségével percek alatt avatott kezekbe kerül a beteg. A leszállóhely a Klinikai Központ valamennyi betegellátó osztályát szolgálja. Így légi úton érkezhetsz minden olyan beteg, akinek az ellátásában 1-2 perc is sokat számít! A súlyos betegek kivételével transzplantációra alkalmas szervek gyors szállítása is megoldható így módon. Mindezeket, az UNIV TV által készített rövidfilm is összefoglalja: <https://youtu.be/A7GHypYFEAQ>

A helikopter leszálló zökkenőmentes működtetésében a Kancellária és a Klinikai Központ dolgozóin kívül a Magyar Légimentő Nonprofit Kft. orvosai és szakdolgozói vesznek részt. A műszaki és biztonsági berendezések ellenőrzéséről, pl. megfelelőek-e a heliport jelzései, a leszálló felület állapota, vagy a szélirányjelző, a Műszaki Szolgáltatási Igazgatóság munkatársai gondoskodnak. Az uniós pályázatból megvalósult helikopter leszálló minden kiírási feltételnek megfelel, így az éjszakai működtetésre is alkalmas. A jelenlegi szabályozás szerint a légimentést végző egységek napkeltétől napnyugtáig repülhetnek.

PARAMÉTEREK

Besorolása:

V. osztály („olyan polgári célú nem nyilvános, futópályával vagy helikopter-leszállóhellyel rendelkező repülőtér, amelyről vagy amelyen kizárólag egészségügyi mentőrepülés végezhető”)

Földterületi és emelkedési terület mérete:
15X17,3 m, fűthető felületű beton

Teherbírása: 5 tonna

ÉRDEKESSÉG:

Az USA nagyvárosaiban az épülő magas épületek, toronyházak építési szabályzatai szerves részként tartalmazzák a rooftop heliportokat.

MŰKÖDIK A HELIKOPTER LESZÁLLÓ

Fél éves tesztidőszak után elindult az egyetemi mobil hívószámokhoz rendelhető 5 jegyű rövidszámok rendszere. Ennek keretében minden egyetemi flottához tartozó mobil (akár hivatali, akár dolgozói csomag) esetében lehetőség van egy 5 jegyű rövid hívószám igénylésére az Informatikai Igazgatóság ügyfélszolgálati rendszerén keresztül. Ezek az 5 jegyű rövidszámok mind a flottába tartozó mobiltelefonokról, mind a központi vezetékes távközlési rendszerből ingyenesen, PIN kód megadása nélkül elérhetőek, akár a belső mellékek. A Klinikai Központ területén használatos csillagos rövid hívószámok helyett is érdemes ezt a megoldást választani, mivel ezek az egyetem más területéről is elérhetőek.

Lényeges, hogy ezek a rövid hívószámok csak olyan telephely vezetékes rendszeréből érhetőek el, amely az egyetemi központi rendszeréhez csatlakozik, egyelőre például a Szekszárdi, vagy Pécssett a Vörösmarty utcai telephelyről nem. A rendszer további előnye, hogy egyetemi flottához tartozó mobilokról az egyetemi vezetékes telefonrendszer mellékei közvetlenül elérhetőek az 5 jegyű mellékszámokon, a jövőben nem szükséges az Egyetem központi számai közül valamelyiknek a tárcsázása, majd a mellék kiválasztása.

A vezetékes rendszerből, egyetemi mobiltelefonra indított hívások esetén a hívó mellék száma jelenik meg és a fentiek miatt azt bármikor vissza is lehet hívni.

A rendszer bevezetésével az egyetemi flottába tartozó előfizetésekről a 4 jegyű szolgáltatói rövid számok elé egy nullát szükséges tárcsázni!

Például a 1400 hívószám a 01400 számon érhető el.

A fenti szolgáltatásokkal kapcsolatban bővebb tájékoztatást az Informatikai Igazgatóság ügyfélszolgálati nyújt, amely elérhető az sd@pte.hu email címen.

KÉSZÜLÉKCSERE LEHETŐSÉG

Az elhasználódott, meghibásodott, vagy elavult hivatali készülékek cseréjére, korlátozott számban rendelkezésre állnak az Informatikai Igazgatóságon LG Leon típusú mobiltelefon készülékek. Kérjük, hogy az igényeket összesítve, egységenként küldjék meg az Informatikai Igazgatóság részére, az sd@pte.hu email címre.

ELŐFIZETÉSEK

Továbbra is elérhető a kártyánként havi bruttó 3000 forintos előfizetési díjjal rendelkező egyetemi átalánydíjas konstrukció, amelynek a segítségével minden belföldi alapdíjas hívószám hívása ingyenes. Ezen felül a havidíj-mentes, ugyanakkor rendkívül kedvező percdíjakat biztosító konstrukció is igényelhető.

TÁVKÖZLÉSI FEJLESZTÉSEK



Nagyon szeretnénk volna a cafeteria rendszert összegyűjtési szinten bevezetni, sajnos, ebben az évben nem rendelkezünk azzal az 1 milliárdos nagyságrendű tartalékkal, amelyből ezt meg lehetne valósítani. Ezért, az Egyetem vezetésével és az érdekképviselőkkel egyeztetve döntöttünk arról, hogy lehetőségeinkhez és a rendelkezésre álló eszközeinkhez mérten igyekszünk segítséget nyújtani az alacsony keresetű munkavállalóink számára.

- Azon munkatársunk számára, aki 2015. április 1. előtt lépett munkaviszonyba, így az év nagy részét ledolgozta és 2015.10.01-én érvényes besorolási illetménye nem érte el a bruttó 150.000 Ft-ot, **40.000 Ft értékben**, a 150.001 – 200.000 Ft. közötti besorolási illetmény esetén, **30.000 Ft értékben** adunk **Erzsébet utalványt**. Az utalvány november végéig kerül kiosztásra.
- A PTE vezetése az idei évben valamennyi közalkalmazottja részére **bankszámla-hozzájárulás** kifizetése mellett döntött, ezzel is csökkentve munkatársaink anyagi terheit. A hozzájárulást a 2015. évben jogviszonyban töltött időt figyelembe véve havi **bruttó 1000.- Ft**-tal számolva állapítjuk meg és fizetjük ki jelenlegi munkatársaink részére. A kifizetés egy összegben a november havi illetménnyel kerül utalásra.

További kérdéseikkel forduljanak bizalommal a Humánpolitikai Igazgatóság vezetője és munkatársai felé, készséggel állnak rendelkezésre, de részletes információk érhetőek el a PTE HR Portálon (<http://hr.pte.hu/>) is.

„A SZOLIDARITÁS
A TÁRSADALMI ÉLET ALAPFELTÉTELE”
(E. DURKHEIM)

Az Országgyűlés 2015. szeptember 22. napján fogadta el az új közbeszerzési törvényt. A jogszabály megalkotásának indoka részint az európai közbeszerzési gyakorlat változása, részint pedig a hazai jogalkalmazási tapasztalatok és a hazai gazdaság igényeinek megfelelő szabályozás kialakítása. Az alábbi linken összefoglaló tájékoztató olvasható az új törvényről:

http://kancellaria.pte.hu/hirek/tajekoztato_az_uj_kozbeszerzesi_torvenyrol

A közelmúlt egyik lényeges szervezeti döntése volt, hogy a Kancellárián belül a Klinikai Központ gazdasági feladatainak ellátására létrehoztuk az Egészségügyi Gazdálkodási Igazgatóságot. Az új szervezeti egységben is megkezdődött az Egyetemen bevezetett referenci rendszer kiterjesztése. Ennek keretében meghatároztuk azokat a kiszolgáló tömböket, amelyek összevontan, több klinika részére nyújtanak gazdasági adminisztrációs szolgáltatásokat és segítik a klinikaigazgatókat a gazdálkodást érintő döntéseikben.

Az NLCAfé szerkesztősége idén ősszel elindította az ország kedvenc ápolója akciót. Az olvasók, kollégák, barátok jelölhették azokat az ápolókat, akiknek munkáját a legtöbbször becsülik, akiknek a leghálásabbak. A szerkesztőség kiválasztotta a végső győzelemre esélyes 10 jelöltet, köztük Magyar Ilonát is, a Pécsi Tudományegyetem Intenzív Terápiás Intézetének Traumatológiai Intenzív Osztályának ápolóját. Óriási elismerés. Szívből gratulálunk!

HÍREK +

IMPRESSZUM

Szerkesztette:

Both Vilma sajtóreferens
PTE Kancellária
e-mail: both.vilma@pte.hu
tel: 72-501500/22384

Továbbra is kérjük Önöket, jelezzék észrevételeiket, javaslataikat és azt is, hogy a Kancellária mely hatáskörébe tartozó ügyeiről olvasnának, készséggel állunk rendelkezésre.

